

# MEMORIA DE CALIDAD

Curso Académico 2012 / 2013

Centro Universitario de la Defensa de Madrid

INFORME DE SEGUIMIENTO DEL TÍTULO  
Grado en Medicina



**Centro Universitario  
de la Defensa** Madrid



**Universidad  
de Alcalá**



## 1.- PUBLICIDAD DE LA INFORMACIÓN SOBRE LA TITULACIÓN

INFORMACIÓN DISPONIBLE EN LA WEB		DISPO- NIBLE	ACTUA- LIZADA
Denominación		SI	SI
Centro Responsable		SI	SI
Centros en los que se imparte		SI	SI
Tipo de enseñanza		SI	SI
Nº Plazas de nuevo ingreso ofertadas		SI	SI
Idiomas en los que se imparte el título		SI	SI
Profesiones reguladas para las que se capacita, en su caso		SI	SI
Objetivos. Competencias generales y específicas que los estudiantes deben adquirir durante sus estudios, y exigibles para otorgar el título		SI	SI
Información previa a la matriculación, incluida información sobre plazos y procedimientos de preinscripción y matrícula, y si procede, sobre condiciones y pruebas de acceso especiales		SI	SI
Información dirigida a estudiantes de nuevo ingreso		SI	SI
Información sobre apoyo y orientación para los estudiantes una vez matriculados		*1	*1
Información sobre la transferencia y reconocimiento de créditos		*1	*1
Cuadro general de estructura del plan de estudios		SI	SI
Información sobre asignaturas (guías docentes, prácticas externas, trabajo de fin de grado)		SI	SI
Las guías docentes deben contener información de cada asignatura sobre:		SI	SI
1	Carácter o tipo de asignatura (Básica, Obligatoria u Optativa)	SI	SI
2	Créditos ECTS	SI	SI
3	Competencias / Objetivos	SI	SI
4	Contenidos	SI	SI
5	Metodología de enseñanza y aprendizaje	SI	SI
6	Criterios de evaluación	SI	SI
7	Estrategias metodológicas, materiales y recursos didácticos (recursos de aprendizaje y apoyo tutorial)	SI	SI
8	Calendario y horario	SI	SI
9	Profesorado responsable docente (recomendable incluir breve CV e información de contacto)	SI	SI
Procedimiento de adaptación de los estudiantes procedentes de enseñanzas anteriores		*1	*1
Procedimiento para realizar sugerencias y reclamaciones		*2	*2
Información sobre inserción laboral de los titulados y resultados académicos		SI	NO

\*1 Figura en la pág.. Web de la Universidad de Adscrición (UAH)

\*2 Procedimientos propios del Régimen Militar



## 2.- ADECUACIÓN DE LA OFERTA Y PERFIL DE ENTRADA

Oferta publicada en el Boletín Oficial del Estado del día 30 de Mayo de 2012, nº 129, Oposiciones y concursos, resolución 452/38040/2012 de 25 de Mayo.

Convocatoria del proceso de selección de ingreso en el centro docente militar de formación, por las formas de INGRESO DIRECTO y PROMOCIÓN INTERNA (para cambio de escala y cuerpo), sin titulación universitaria previa, para la incorporación como militar de carrera a la Escala de Oficiales del Cuerpo Militar de Sanidad, con especialidad en Medicina.

Se ofertan 25 plazas que se asignarán por el sistema de concurso-oposición, para el ingreso en el correspondiente centro docente militar de formación, mediante las siguientes modalidades:

DIRECTO	Prom. cambio de Cuerpo		Prom. cambio Escala	Total
	Militar de carrera	M. Tropa y marinería	Militar de carrera	
10	4	8	3	25

El sistema de selección para el concurso-oposición, se basa en los requisitos específicos:

### 1.- GENERALES (Ingreso directo):

- Nacionalidad española
- Tener 18 años o cumplirlos dentro del año de la convocatoria
- No haber cumplido ni cumplir dentro del año de la convocatoria 21 años
- Documento oficial acreditativo de haber superado la prueba de acceso a la enseñanza universitaria oficial de Grado (PAU).

### 2.- PROMOCIÓN INTERNA (Cambios de Escala y Cuerpo)

- Nacionalidad española
- Tener 18 años o cumplirlos dentro del año de la convocatoria
- No haber cumplido ni cumplir dentro del año de la convocatoria 31 años
- Encontrarse en situación de servicio activo o de excedencia
- Tiempos de servicios: Para el militar de Carrera, dos (2) años. Para los militares de tropa y marinería, un (1) año contado desde el nombramiento como alumno.
- Documento oficial acreditativo de haber superado la prueba de acceso a la enseñanza universitaria oficial de Grado (PAU).

En la fase de Concurso se valorarán los méritos aportados por los aspirantes y que posean en el día de finalización del plazo. La máxima puntuación es de 12,5 puntos para Ingreso directo, y 59,50 para Promoción interna.

La fase de Oposición consta de las siguientes pruebas:

- a) Ingreso directo: Lengua Inglesa y Aptitud psicofísica
- b) Promoción cambio de Escala: Aptitud psicofísica
- c) Promoción cambio de Cuerpo: Aptitud psicofísica y prueba de conocimientos científicos.



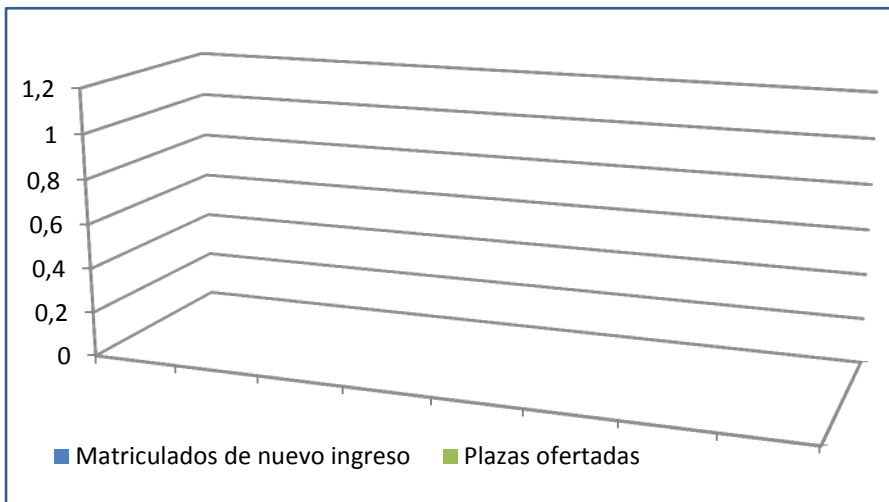
CURSO ACADÉMICO	OFERTA: Nº PLAZAS		DEMANDA: Nº PREINSCRITOS		Nº TOTAL DE MATRÍCULAS NUEVO INGRESO	
	Acceso Dto.	Prom. Interna	Acceso Dto.	Prom. Interna	Acceso Dto.	Prom. Interna
2011 / 2012	--		---		---	
2012 / 2013	21	4	572	203	21	4

CURSO ACADÉMICO	PORCENTAJE TOTAL MATRICULADOS NUEVO INGRESO	
	PAAU	PROMOCIÓN INTERNA
2011 / 2012	---	---
2012 / 2013	84%	16%

CURSO ACADÉMICO	NOTA MEDIA PAAU	MEDIA QUINTIL MÁS ELEVADO* PAAU	NOTA DE ACCESO A LA TITULACIÓN PAAU
2011 / 2012	---	---	---
2012 / 2013	12,33	---	11,77

\*20% Superior

	2011 / 12	2012 / 13
Matriculados de nuevo ingreso	---	25
Plazas ofertadas	---	25
Porcentaje matriculados de Nuevo Ingreso / plazas ofertadas	---	100%



Variación porcentual de la matrícula de nuevo ingreso con relación al curso académico anterior  
(No existen datos de años anteriores por ser esta la 1ª promoción)

$\frac{(\text{Matriculados de n.i.curso } X - \text{Matriculados n.i.curso } X-1) * 100}{\text{Matriculados de nuevo ingreso en el curso } X-1}$	2011-12	2012-13



### 3.- RESULTADOS DEL APRENDIZAJE

#### 3.1.- RENDIMIENTO ACADÉMICO

Parte importante del análisis que es necesario realizar al terminar el curso es la presentación de los resultados académicos obtenidos por los alumnos. Esta tarea es importante para poder valorar la viabilidad de la doble formación militar y universitaria.

Cabe destacar que tan solo 4 alumnos de 25 tuvieron que ir a la convocatoria extraordinaria de 2 asignaturas superando los exámenes en todos los casos.

La nota media de las diez asignaturas del curso fue de 7,69, siendo la nota media más alta la de bioquímica con un 9,1 y la más baja la de Anatomía Humana I con un 6,6.

Los 25 Caballeros/Damas cadetes quedan englobados en una diferencia muy aproximada a dos puntos, siendo la nota media por alumno de todas las asignaturas de 8,77 la más alta y 6,72 la más baja, lo que denota la homogeneidad de rendimiento de los alumnos independientemente de su procedencia.

Los resultados académicos han sido plenamente satisfactorios, tanto en lo que se refiere a créditos, como a la tasa final de rendimiento del 1er curso.

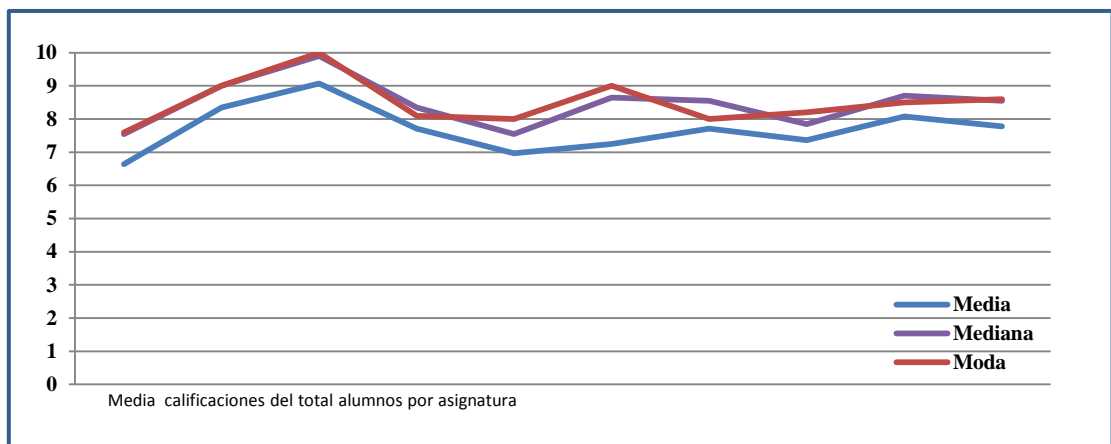
De los 1.500 créditos correspondientes a la matrícula de los 25 alumnos (60 ECTS/Curso) de primer curso, se reconocieron 75 créditos en total de todas las solicitudes presentadas, resultando 1.425 créditos matriculados, los cuales fueron superados en su totalidad.

#### Tasa de rendimiento

	2011-12	2012-13
Créditos superados por estudiantes	---	1.425
Créditos totales matriculados	---	1.425
<b>TASA DE RENDIMIENTO</b>	---	<b>100%</b>

## Calificaciones de los alumnos por asignatura

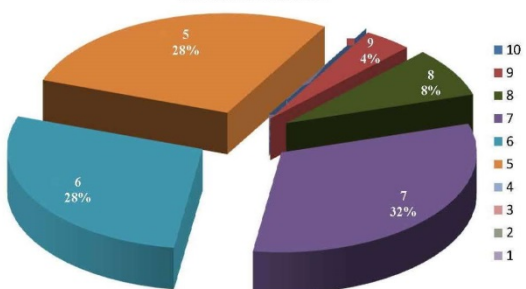
ALUMNOS	ANATOMÍA HUMANA I	BIOLOGÍA, CITOLOGÍA Y CITOGENÉTICA MÉDICAS	BIOQUÍMICA	HISTORIA DE LA MEDICINA Y ANTROPOLOGÍA MÉDICA	PSICOLOGÍA MÉDICA	BIOESTADÍSTICA	BIOQUÍMICA MÉDICA Y BIOLOGÍA MOLECULAR	EMBRIOLOGÍA MÉDICA	ÉTICA MÉDICA	HISTOLOGÍA HUMANA
Alumno 1	7,6	10,0	10,0	8,1	7,5	10,0	9,1	8,2	8,6	8,6
Alumno 2	9,0	9,5	10,0	8,0	8,0	9,0	8,6	8,2	8,3	8,6
Alumno 3	8,5	8,7	9,5	8,4	7,0	9,0	9,5	8,2	8,0	8,2
Alumno 4	6,6	9,5	9,8	8,1	8,0	7,9	8,8	7,1	8,8	8,6
Alumno 5	7,1	9,1	10,0	8,6	7,0	6,7	8,7	7,9	9,0	9,0
Alumno 6	7,6	7,8	9,0	7,1	6,1	9,0	8,5	7,6	9,3	8,1
Alumno 7	6,0	9,0	9,5	7,5	8,0	6,5	7,7	7,3	8,8	8,4
Alumno 8	7,0	8,0	10,0	7,8	7,0	6,0	8,2	7,3	9,0	7,5
Alumno 9	6,2	8,3	10,0	8,3	7,0	8,5	8,0	7,1	7,1	7,0
Alumno 10	5,0	7,9	9,5	8,0	8,0	6,4	8,4	7,6	8,3	7,6
Alumno 11	6,0	8,5	9,5	7,7	6,0	7,8	7,0	6,4	8,5	9,0
Alumno 12	5,1	9,0	9,0	8,1	7,3	7,5	7,8	6,9	8,0	7,7
Alumno 13	7,1	8,4	9,5	7,3	7,3	7,0	6,6	7,3	7,7	8,0
Alumno 14	7,2	9,0	8,3	7,8	7,0	8,8	7,3	7,4	7,0	6,4
Alumno 15	6,6	8,3	9,5	8,5	7,2	5,5	7,0	7,6	7,4	8,5
Alumno 16	8,0	6,8	5,2	8,2	7,6	7,2	7,9	7,8	8,0	8,0
Alumno 17	6,1	8,3	9,0	8,5	6,0	6,7	7,3	7,1	7,2	8,4
Alumno 18	6,9	8,0	9,5	6,0	6,5	6,7	7,8	6,9	8,5	7,7
Alumno 19	7,3	8,0	9,5	7,8	6,5	6,5	6,0	7,5	7,9	7,1
Alumno 20	5,7	8,3	9,0	7,6	7,0	5,9	7,6	7,9	8,5	6,5
Alumno 21	7,5	6,1	6,4	8,0	6,2	8,0	8,0	6,9	7,8	8,5
Alumno 22	5,0	9,0	8,5	9,0	7,0	5,4	6,6	7,1	6,1	7,7
Alumno 23	5,9	8,3	9,0	5,0	7,0	5,9	7,0	7,0	8,0	7,6
Alumno 24	5,4	7,4	9,5	6,7	6,2	7,1	6,8	7,1	7,8	5,9
Alumno 25	5,5	7,6	8,0	6,7	5,9	6,2	6,5	6,7	8,3	5,8
Nº Alumnos por calificación	ANATOMÍA HUMANA I	BIOLOGÍA, CITOLOGÍA Y CITOGENÉTICA MÉDICAS	BIOQUÍMICA	HISTORIA DE LA MEDICINA Y ANTROPOLOGÍA MÉDICA	PSICOLOGÍA MÉDICA	BIOESTADÍSTICA	BIOQUÍMICA MÉDICA Y BIOLOGÍA MOLECULAR	EMBRIOLOGÍA MÉDICA	ÉTICA MÉDICA	HISTOLOGÍA HUMANA
10	0	1	5	0	0	1	0	0	0	0
9	1	7	15	1	0	3	2	0	3	2
8	2	11	3	12	4	3	8	3	13	11
7	8	4	0	8	13	6	10	17	8	8
6	7	2	1	3	7	8	5	5	1	2
5	7	0	1	1	1	4	0	0	0	2
4	0	0	0	0	0	0	0	0	0	0
3	0	0	0	0	0	0	0	0	0	0
2	0	0	0	0	0	0	0	0	0	0
1	0	0	0	0	0	0	0	0	0	0



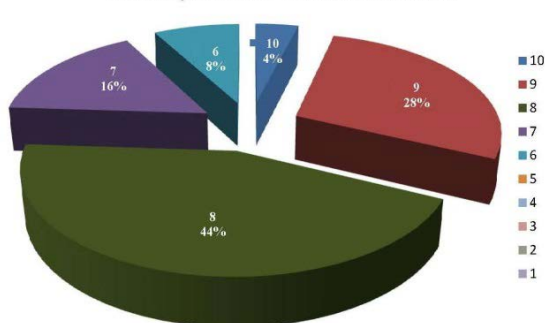


### Rendimiento académico por asignaturas:

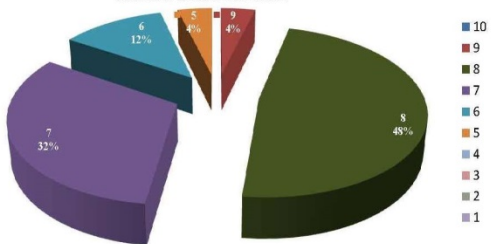
**ANATOMÍA HUMANA I**



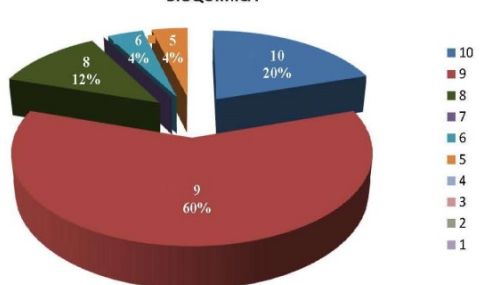
**BIOLOGÍA, CITOLOGÍA Y CITOGENÉTICA MÉDICAS**



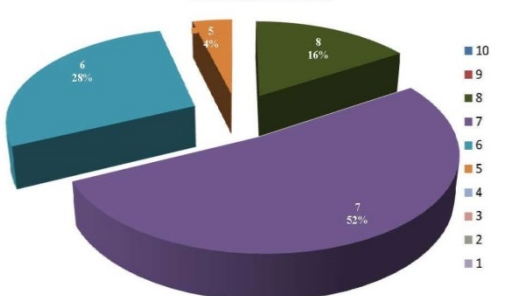
**HUMANIDADES MÉDICAS: HISTORIA DE LA MEDICINA Y ANTROPOLOGÍA MÉDICA**



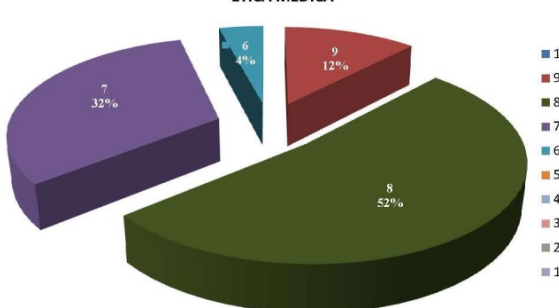
**BIOQUÍMICA**



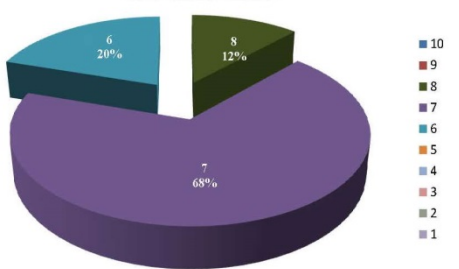
**PSICOLOGÍA MÉDICA**



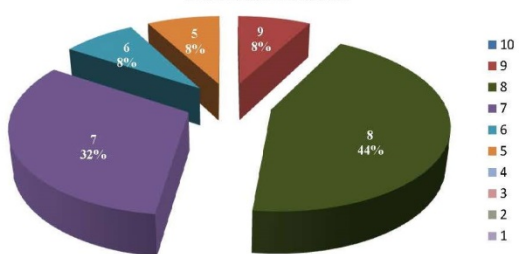
**ÉTICA MÉDICA**



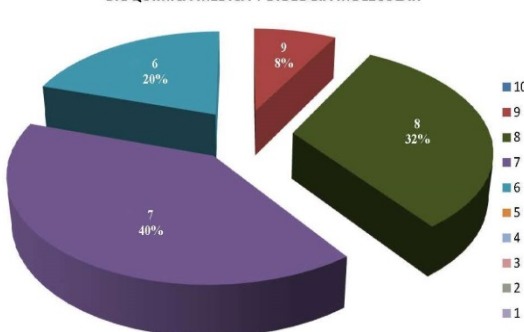
**EMBRIOLOGÍA MÉDICA**



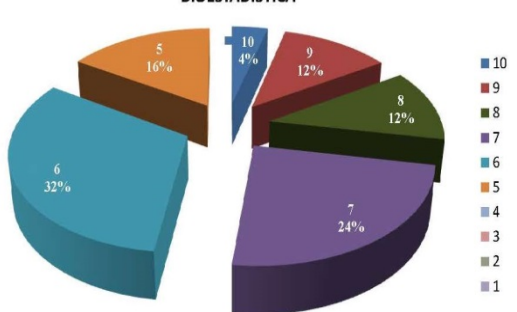
**HISTOLOGÍA HUMANA**



**BIOQUÍMICA MÉDICA Y BIOLOGÍA MOLECULAR**



**BIOESTADÍSTICA**





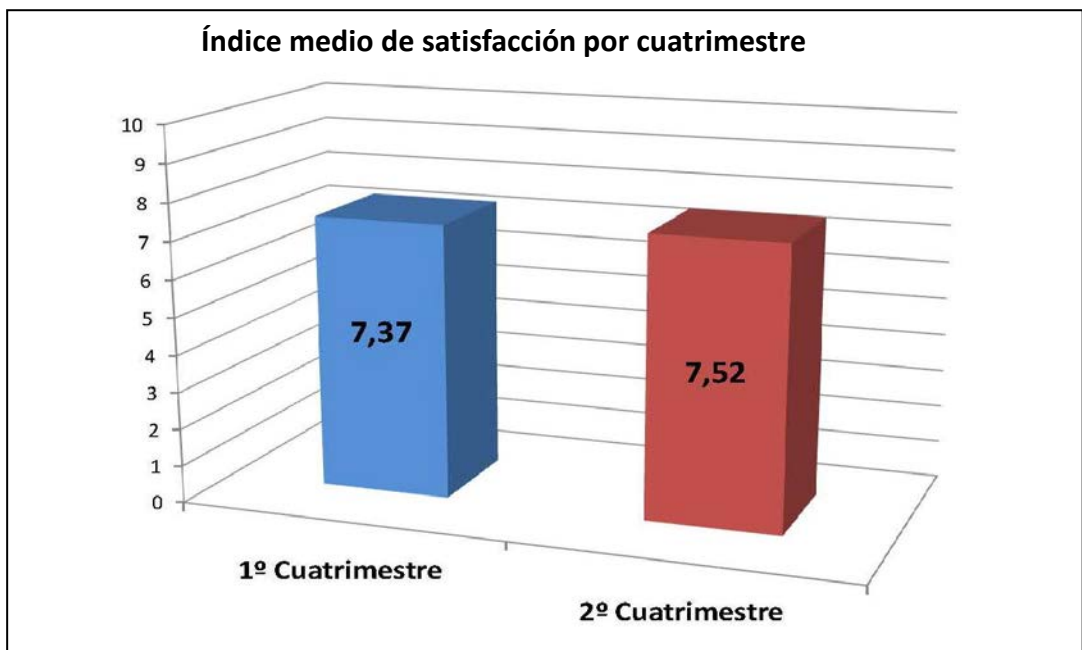
## 4.- SATISFACCIÓN GRUPOS INTERÉS

### 4.1.- SATISFACCIÓN DE LOS ESTUDIANTES DE NUEVO INGRESO CON LA FORMACIÓN RECIBIDA

Se han realizado encuestas para recabar información sobre el grado de satisfacción de los alumnos en las actividades programadas y realizadas a lo largo del curso 2012-2013, tanto las pertenecientes al Plan de Estudios de formación Militar como las del Plan de Estudios de Grado en Medicina.

El índice medio de satisfacción de los Caballeros y Damas Cadetes de esta primera promoción ha sido de 7,44 puntos sobre 10, para el desarrollo de las asignaturas pertenecientes al primer curso del Grado de Medicina, siendo estos índices de satisfacción similares para ambos cuatrimestres (7,37 sobre 10 para el primer cuatrimestre y 7,52 sobre 10 para el segundo).

En cuanto a las actividades programadas en el Plan de Estudios de la carrera militar, se ha analizado el grado de satisfacción de los Caballeros y Damas Cadetes conjuntamente con los alumnos con titulación, siendo este superior a 7 sobre 10 para el 64% de los encuestados.







## 5.- QUEJAS Y SUGERENCIAS

En este primer año no se han producido quejas ni reclamaciones.

### Tasa de Resolución de incidencias/reclamaciones/sugerencias

CURSO ACADÉMICO		RECIBIDAS	RESUELTAS	PORCENTAJE
<b>2011 / 2012</b>	Incidencias			
	Reclamaciones			
	Sugerencias			
<b>2012 / 2013</b>	Incidencias	---	---	---
	Reclamaciones	---	---	---
	Sugerencias	---	---	---



## 6.- CALIDAD DEL PROFESORADO

El CUD de Madrid, respecto a su personal docente e investigador, comparado con otros CUDS, tiene la peculiaridad de que su profesorado no forma parte de la plantilla del centro, ya que la mayoría de ellos están encuadrados en la Universidad de Alcalá de Henares, Hospital Central de la Defensa Gómez Ulla y en la Escuela Militar de Sanidad.

Así, el CUD Madrid cuenta con profesores de la UAH en sus distintas categorías (catedráticos, profesores titulares universitarios, profesores asociados, profesores contratados y profesores ayudantes). También durante el curso 2012-2013 contó con profesores clínicos, tanto civiles como militares, procedentes del HCD Gómez Ulla y de la Escuela Militar de Sanidad. Prácticamente la totalidad del profesorado que ha participado en la docencia durante el curso 2012-2013 tiene el grado de doctor, siendo 23 doctores sobre un total de 25 profesores.

TIPO PROFESORADO	
CATEDRÁTICO	4
PROFESOR TITULAR UNIVERSITARIO	5
PROFESOR ASOCIADO	2
PROFESOR CONTRATADO	2
PROFESOR AYUDANTE	2
PROFESOR CLÍNICO	10
<b>TOTAL</b>	<b>25</b>

DOCTORADO	
PROFESORES DOCTORES	23
PROFESORES NO DOCTORES	2
<b>TOTAL</b>	<b>25</b>

PROCEDENCIA PROFESORES	PERSONAL CIVIL	PERSONAL MILITAR
Hospital Central de la Defensa (G.U.)	2	6
Escuela Militar de Sanidad (EMISAN)		2
Universidad de Alcalá de Henares (UAH)	15	
<b>TOTAL</b>	<b>17</b>	<b>8</b>



## CURSO 2012 / 2013

### DETALLE DEL PROFESORADO POR ASIGNATURAS Y CUATRIMESTRE

Primer Cuatrimestre		Segundo Cuatrimestre	
Asignatura	ECTS	Asignatura	ECTS
Bioquímica (Departamento de Fisiología, Bioquímica y Biología Molecular). TU. María Natividad Recio Cano. UAH.	9	Bioquímica Médica y Biología Molecular (Depto. de Fisiología, Bioquímica y Biología Molecular). TU. M <sup>a</sup> Dolores Fernández Moreno. UAH. Catedrática de Universidad M <sup>a</sup> José Carmena Sierra. UAH.	9
Biología: Citología y Citogenética Médicas (Departamento de Medicina y Especialidades Médicas). TU Natalio García Honduvilla. UAH Prof. Clín. M <sup>a</sup> del Mar Mallén Ramírez	6	Histología Humana (Departamento de Medicina y Especialidades) Prof. Asoc. M <sup>a</sup> Gema Pascual González. UAH TU Natalio García Honduvilla. UAH. Catedrático Universidad Santiago Coca Menchero	6
Anatomía Humana I (Departamento de Cirugía y Ciencias Médicas y Sociales). Catedrático de Universidad Francisco Javier Fernández Camacho. UAH. Prof. Clín. Manuel Cesáreo López Perales. Prof. Clín. Sergio Ramírez Varela. Prof. Clín. Antonio del Real Colomo.	6	Embriología Médica (Departamento de Cirugía y Ciencias Médicas y Sociales). Catedrático de Universidad Francisco Javier Fernández Camacho. UAH. TU. Natalio García Honduvilla. UAH. Prof. Clín. Manuel Cesáreo López Perales. Prof. Clín. Sergio Ramírez Varela. Prof. Clín. Antonio del Real Colomo.	6
Humanidades Médicas: Historia de la Medicina y Antropología Médica (Depto. de Cirugía y Ciencias Médicas y Sociales). Prof. Contratada Dra. M <sup>a</sup> del Carmen Sánchez Téllez. UAH. Prof. Ayte. Doctor Fernando Serrano Larrayoz. UAH. Catedrático Universidad: Alberto Gómis Blanco. UAH Prof. TU. Raúl Rodríguez Nozal. UAH. Prof. Clín. Juan Campillo Laguna (Emisan)	6	Bioestadística (Departamento de Cirugía y Ciencias Médicas y Sociales). TU. Agustín Silva Mato. UAH. Prof. Asoc. María Sánchez Ronco UAH Prof. Clín. Carlos Gutiérrez Ortega Prof. Clín. Amelia García Luque	6
Psicología Médica (Dpto. de Medicina y Especialidades Médicas). Prof. Ayte. Doctor Guillermo Lahera Forteza. Prof. Clín. José Ignacio Robles Sánchez. Prof. Clín. Jaime Mas Esquerdo.	3	Ética Médica (Departamento de Cirugía y Ciencias Médicas y Sociales). Prof. Contratada Dra. Reyes Abad Perotín. UAH Prof. Clín. Jose Domingo García Labajo (Emisan)	3



### Estructura del personal académico del programa formativo

CURSOS ACADÉMICOS	2011 / 2012				2012 / 2013			
	Número	%	Créditos impartidos	% de créditos	Número	%	Créditos impartidos	% de créditos
Nº de profesores a tiempo completo	-				---			
Nº de profesores doctores	-				23			
Nº de profesores no doctores	-				2			
Nº de profesores doctores a tiempo completo	-				---			
Nº de profesores no doctores a tiempo completo	-				---			
Nº de profesores doctores acreditados	-				23			
Nº de profesores invitados	-				---			
Nº de catedráticos Universidad (CU)	-				4			
Nº Titulares Universidad (TU)	-				5			
Nº Catedráticos Escuela Universitaria (CEU)	-				---			
Nº Titulares Escuela Universitaria (TEU)	-				---			
Nº Ayudantes	-				---			
Nº Profesores Ayudantes Doctores	-				2			
Nº Profesores Colaboradores	-				---			
Nº Profesores contratados Doctores	-				2			
Nº Profesores Asociados	-				2			
Nº Visitantes	-				---			
Nº Profesores eméritos	-				---			
Nº Profesores interinos	-				---			
Nº Profesores Clínicos	-				10			
<b>TOTAL</b>								

- Se entiende por personal académico del programa formativo, aquél que imparte docencia en el mismo.
- Se entiende por profesores a tiempo completo, al personal que desarrolla una jornada docente de 8 o más horas semanales, o su equivalente en créditos.
- Se considera profesorado acreditado al profesorado funcionario doctor, y al profesorado doctor contratado, en cualquiera de sus modalidades, y que disponga de la acreditación de la ANECA o de alguno de los organismos de evaluación de las CC.AA.

CURSOS	2011-2012	2012-2013
Número total de sexenios concedidos		---
Nº total de sexenios máximos teóricos posibles		---
Número personal académico funcionario		---

## 7.- PLAN DE ESTUDIOS

En este curso 2012/2013 el CUD inicia su andadura para que los alumnos obtengan el título de Grado en Medicina. Se trata de un título oficial avalado por la Agencia Nacional de Evaluación de la Calidad y Acreditación (ANECA) el 20 de Diciembre de 2012.

El plan de estudios del Grado es el mismo que el de la Universidad de Alcalá y en su primer curso es el siguiente:

<b>PRIMER CURSO Primer cuatrimestre</b>	<b>Tipo</b>	<b>ECTS</b>
Bioquímica	Básica	9
Anatomía Humana I	Básica	6
Biología: Citología y Citogenética Médicas	Básica	6
Humanidades Médicas: Historia de la medicina y Antropología médica	Básica	6
Psicología médica	Materia obligatoria	3
<b>TOTAL ECTS</b>		<b>30</b>

<b>PRIMER CURSO Segundo cuatrimestre</b>	<b>Tipo</b>	<b>ECTS</b>
Bioquímica Médica y Biología Molecular	Materia obligatoria	9
Embriología Médica	Básica	6
Histología Humana	Materia obligatoria	6
Bioestadística	Básica	6
Ética Médica	Materia obligatoria	3
<b>TOTAL ECTS</b>		<b>30</b>



El Plan de Estudios que aúna la enseñanza de Grado de Medicina, junto con la Enseñanza Militar, para la formación de Oficiales Médicos, al que se ajustan los 25 Caballeros/Damas alumnos Cadetes, durante el curso 2012/2013 se resume en:

Incorporación de todos los alumnos a la Academia General de Zaragoza el 20 de agosto para la realización de su fase de “acogida, adaptación y orientación a la vida militar” que duró 2 semanas y que finalizó el 31 de agosto.

Durante esta fase hubo dos alumnos que no se presentaron y un tercero que pidió la baja como aspirante. Las tres plazas fueron cubiertas por nuevos alumnos.

Del 3 al 28 de septiembre continuaron en la AGM con su periodo de formación militar general y específica finalizando dicho periodo con aprovechamiento todos los alumnos.

El día 1 de octubre inician de forma paralela ambos planes de estudios: en la Escuela Militar de Sanidad su periodo de formación técnica, y en el CUD su primer curso del título de Grado en Medicina.

La semana del 22 al 26 de octubre estuvieron en la AGM preparando, junto al los alumnos que accedieron con titulación, la Jura de Bandera. El 26 de octubre juraron Bandera los 25 alumnos de la primera promoción, tras la cual se incorporaron nuevamente a sus estudios del Grado de Medicina a partir del día 28 de octubre.

Tras la finalización del período docente, entre el 20 y el 23 de mayo, los Caballeros y Damas Cadetes se trasladan a la Academia de Infantería en Toledo para realizar, junto a los alféreces alumnos en formación de la EMISAN, las III jornadas tácticas de colaboración entre ACINF y EMISAN, celebradas en el campo de maniobras de Alijares. En el ejercicio final, los Alféreces alumnos de Medicina y Enfermería debían poner en práctica sus conocimientos y habilidades ante dos escenarios de catástrofes en combate, en este ejercicio, los alumnos de primero del CUD participaron como figurantes, tanto de pacientes como de personal insurgente.

A partir del 27 de mayo, los Caballeros y Damas cadetes comienzan su periodo de exámenes de la convocatoria ordinaria. Una vez finalizados los exámenes ordinarios, los alumnos que no tenían que presentarse a exámenes extraordinarios tuvieron del 3 al 14 de junio un periodo dedicado al refuerzo de Inglés médico así como otras asignaturas relacionadas con su formación militar repartido en un total de 59 sesiones. Posteriormente, el 17 de junio, se trasladan a la Academia General de Zaragoza hasta el día 21 del mismo mes con el profesorado de instrucción y adiestramiento. Durante esta semana se desplazaron al campo de maniobras de María Cristina y realizaron actividades de refuerzo relacionadas con el plan de estudios militar.

El día 25 de Junio se realizó el acto de clausura del curso, iniciándose al día siguiente el permiso de verano.



## **INFORMACIÓN ADICIONAL A LA MEMORIA DE CALIDAD EJERCICIO 2013**

### **1.- Apartados sin contenidos:**

Al ser esta la 1ª promoción, no existen datos de años anteriores, por lo que faltan todos los valores referenciales a otros cursos.

Aparecen además varios apartados sin contenido, por no haberse registrado ningún movimiento en ellos, durante el ejercicio 2013.

### **2.- Otra información no incluida en la memoria**

Ni durante el ejercicio 2013 ni durante los trámites de cierre, se ha producido información de carácter relevante, adicional a la incluida en esta memoria.