



**Centro Universitario  
de la Defensa Madrid**



**Universidad  
de Alcalá**

# **MEMORIA DE CALIDAD**

Curso Académico 2013 / 2014

Centro Universitario de la Defensa de Madrid

INFORME DE SEGUIMIENTO DEL TÍTULO  
Grado en Medicina

Centro Universitario de la Defensa  
Academia Central de la Defensa  
Camino de los Ingenieros, 6  
28047- Madrid  
Tel: 91 364 75 32  
Fax: 91 364 75 80

**CONTENIDO:**

1. PUBLICIDAD DE LA INFORMACION SOBRE LA TITULACION .....	2
2. ADECUACION DE LA OFERTA Y PERFIL DE ENTRADA.....	4
3. RECONOCIMIENTO DE CREDITOS .....	7
4. RESULTADOS DEL APRENDIZAJE .....	7
5. SATISFACCION GRUPOS DE INTERES.....	17
6. QUEJAS Y SUGERENCIAS .....	18
7. CALIDAD DEL PROFESORADO .....	19
8. PLAN DE ESTUDIOS.....	23
9. MODIFICACIONES AL PLAN DE ESTUDIOS .....	25
10. INFORMACION ADICIONAL A LA MEMORIA.....	25

**1.- PUBLICIDAD DE LA INFORMACION SOBRE LA TITULACION**

<b>INFORMACIÓN DISPONIBLE EN LA WEB</b>		<b>DISPONIBLE</b>	<b>ACTUALIZADA</b>
<i>Denominación</i>		<i>SI</i>	<i>SI</i>
<i>Centro Responsable</i>		<i>SI</i>	<i>SI</i>
<i>Centros en los que se imparte</i>		<i>SI</i>	<i>SI</i>
<i>Tipo de enseñanza</i>		<i>SI</i>	<i>SI</i>
<i>Nº Plazas de nuevo ingreso ofertadas</i>		<i>SI</i>	<i>SI</i>
<i>Idiomas en los que se imparte el título</i>		<i>SI</i>	<i>SI</i>
<i>Profesiones reguladas para las que se capacita, en su caso</i>		<i>SI</i>	<i>SI</i>
<i>Objetivos. Competencias generales y específicas que los estudiantes deben adquirir durante sus estudios, y exigibles para otorgar el título</i>		<i>SI</i>	<i>SI</i>
<i>Información previa a la matriculación, incluida información sobre plazos y procedimientos de preinscripción y matrícula, y si procede, sobre condiciones y pruebas de acceso especiales</i>		<i>SI</i>	<i>SI</i>
<i>Información dirigida a estudiantes de nuevo ingreso</i>		<i>SI</i>	<i>SI</i>
<i>Información sobre apoyo y orientación para los estudiantes una vez matriculados</i>		<i>*1</i>	<i>*1</i>
<i>Información sobre la transferencia y reconocimiento de créditos</i>		<i>*1</i>	<i>*1</i>
<i>Cuadro general de estructura del plan de estudios</i>		<i>SI</i>	<i>SI</i>
<i>Información sobre asignaturas (guías docentes, prácticas externas, trabajo de fin de grado)</i>		<i>SI</i>	<i>SI</i>
<i>Las guías docentes deben contener información de cada asignatura sobre:</i>		<i>SI</i>	<i>SI</i>
<i>1</i>	<i>Carácter o tipo de asignatura (Básica, Obligatoria u Optativa)</i>	<i>SI</i>	<i>SI</i>

<b>INFORMACIÓN DISPONIBLE EN LA WEB</b>		<b>DISPO- NIBLE</b>	<b>ACTUA- LIZADA</b>
2	<i>Créditos ECTS</i>	<i>SI</i>	<i>SI</i>
3	<i>Competencias / Objetivos</i>	<i>SI</i>	<i>SI</i>
4	<i>Contenidos</i>	<i>SI</i>	<i>SI</i>
5	<i>Metodología de enseñanza y aprendizaje</i>	<i>SI</i>	<i>SI</i>
6	<i>Criterios de evaluación</i>	<i>SI</i>	<i>SI</i>
7	<i>Estrategias metodológicas, materiales y recursos didácticos (recursos de aprendizaje y apoyo tutorial)</i>	<i>SI</i>	<i>SI</i>
8	<i>Calendario y horario</i>	<i>SI</i>	<i>SI</i>
9	<i>Profesorado responsable docente (recomendable incluir breve CV e información de contacto)</i>	<i>SI</i>	<i>SI</i>
<i>Procedimiento de adaptación de los estudiantes procedentes de enseñanzas anteriores</i>		<i>*1</i>	<i>*1</i>
<i>Procedimiento para realizar sugerencias y reclamaciones</i>		<i>*2</i>	<i>*2</i>
<i>Información sobre inserción laboral de los titulados y resultados académicos</i>		<i>*3</i>	<i>*3</i>

\*1 Figura en la pág. Web de la Universidad de Adscripción (UAH)

\*2 Procedimientos propios del Régimen Militar

\*3 No procede, son Militares de carrera. Inserción laboral 100%

**2.- ADECUACION DE LA OFERTA Y PERFIL DE ENTRADA**

Oferta publicada en el Boletín Oficial del Estado del día 20 de Mayo de 2013, nº 120, Oposiciones y concursos, resolución 452/38038/2013 de 13 de Mayo.

Convocatoria del proceso de selección de ingreso en el centro docente militar de formación, por las formas de INGRESO DIRECTO y PROMOCIÓN INTERNA (para cambio de escala y cuerpo), sin titulación universitaria previa, para la incorporación como militar de carrera a la Escala de Oficiales del Cuerpo Militar de Sanidad, con especialidad en Medicina.

Se ofertan 20 plazas que se asignarán por el sistema de concurso-oposición, para el ingreso en el correspondiente centro docente militar de formación, mediante las siguientes modalidades:

DIRECTO	Prom. cambio de Cuerpo		Prom. cambio Escala	Total
	Militar de carrera	M. Tropa y marinería	Militar de carrera	
10	4	4	2	20

El sistema de selección para el concurso-oposición, se basa en los requisitos específicos:

**1.- GENERALES (Ingreso directo):**

- Nacionalidad española
- Tener 18 años o cumplirlos dentro del año de la convocatoria
- No haber cumplido ni cumplir dentro del año de la convocatoria 20 años
- Documento oficial acreditativo de haber superado la prueba de acceso a la enseñanza universitaria oficial de Grado (PAU).
- En caso de alumnos procedentes de sistemas educativos de otros países, presentar la credencial de convalidación de la prueba de acceso del país de origen con la prueba de acceso a la Universidad española.

**2.- PROMOCIÓN INTERNA (Cambios de Escala y Cuerpo)**

- Nacionalidad española
- Tener 18 años o cumplirlos dentro del año de la convocatoria
- No haber cumplido ni cumplir dentro del año de la convocatoria 27 años
- Encontrarse en situación de servicio activo o de excedencia.
- No tener anotadas con carácter firme, en su historial individual, sanciones disciplinarias por faltas graves o sanciones disciplinarias extraordinarias.
- Tiempos de servicios: Para el militar de Carrera, un (1 ) año. Para los militares de tropa y marinería, un (1) año contado desde el nombramiento como alumno.
- Documento oficial acreditativo de haber superado la prueba de acceso a la enseñanza universitaria oficial de Grado (PAU).
- Documento oficial acreditativo de haber superado la prueba de acceso a la Universidad para mayores de 25 años prevista en el artículo 69.6 de la Ley Orgánica 2/2006 de 3 de mayo.
- Título de técnico superior de formación profesional, técnico superior de artes plásticas y diseño, o técnico deportivo superior a que se refieren los artículos 44,53 y 65 de la Ley Orgánica 2/2006, de 3 de mayo, de educación, o títulos equivalentes.

- Estar en posesión de un perfil en el idioma inglés con un grado de conocimiento de al menos dos en todos los rasgos que lo conforman, obtenido en las condiciones establecidas en la OM 64/2010. Los aspirantes que no aporten certificado de perfil lingüístico citado, en su lugar, realizarán una prueba de lengua inglesa.

En la fase de Concurso se valorarán los méritos aportados por los aspirantes y que posean en el día de finalización del plazo. La máxima puntuación es de 12,5 puntos para Ingreso directo, y 59,50 para Promoción interna.

La fase de Oposición consta de las siguientes pruebas:

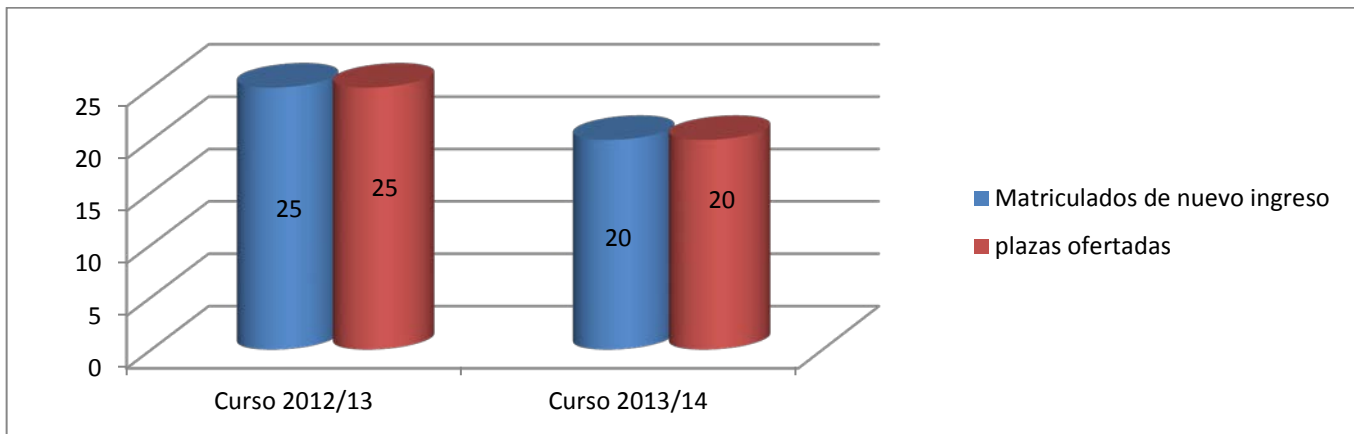
- Ingreso directo: Lengua Inglesa y Aptitud psicofísica
- Promoción cambio de Escala: Aptitud psicofísica
- Promoción cambio de Cuerpo: Aptitud psicofísica y prueba de conocimientos científicos.

CURSO ACADÉMICO	OFERTA: Nº PLAZAS		DEMANDA: Nº PREINSCRITOS		Nº TOTAL DE MATRÍCULAS NUEVO INGRESO	
	Acceso Dto.	Prom. Interna	Acceso Dto.	Prom. Interna	Acceso Dto.	Prom. Interna
2012 / 2013	21	4	572	203	21	4
2013 / 2014	10	10	505	50	13	7

CURSO ACADÉMICO	PORCENTAJE TOTAL MATRICULADOS NUEVO INGRESO	
	PAAU	PROMOCIÓN INTERNA
2012 / 2013	84%	16%
2013 / 2014	65%	35%

CURSO ACADÉMICO	NOTA MEDIA PAAU	MEDIA QUINTIL MÁS ELEVADO* PAAU	NOTA DE ACCESO A LA TITULACIÓN PAAU
2012 / 2013	12.24	---	11.41
2013 / 2014	12.81	---	12.28

	2012 / 13	2013 / 14
Matriculados de nuevo ingreso	25	20
Plazas ofertadas	25	20
Porcentaje matriculados de Nuevo Ingreso / plazas ofertadas	100%	100%



$\frac{(\text{Matriculados de n.i. curso } X - \text{Matriculados n.i. curso } X-1)}{\text{Matriculados de nuevo ingreso en el curso } X-1} * 100$	2012-13	2013-14
	--	-20%

### **3.- RECONOCIMIENTO DE CREDITOS**

Una vez incorporados los alumnos se inició el proceso de solicitud de reconocimiento de créditos, aportándose por parte de los alumnos la documentación correspondiente. La Comisión de Docencia y Ordenación Académica aceptó o rechazó las solicitudes, comunicando a los alumnos una propuesta de convalidación y las calificaciones que les corresponderían en caso de hacerse efectiva. En algunas ocasiones los alumnos prefirieron no aceptar algunas de las convalidaciones para tratar de mejorar su calificación.

**Cuadro resumen de los reconocimientos de créditos**

	Alumnos		Asignaturas		Créditos	
	Primero	Segundo	Primero	Segundo	Primero	Segundo
<b>Solicitadas</b>	5	3	15	5	93.5	36
<b>Concedidas finalmente</b>	3	3	6	2	30	18
<b>Porcentaje de concesión</b>	60	100	40	40	32	50

### **4.- RESULTADOS DEL APRENDIZAJE**

#### **4.1 RENDIMIENTO ACADEMICO**

Parte importante del análisis que es necesario realizar al terminar el curso es la presentación de los resultados académicos obtenidos por los alumnos. Esta tarea es importante para poder valorar la viabilidad de la doble formación militar y universitaria.

En el primer curso el 95 % de los alumnos superaron el curso con una nota media de 7,71. El segundo curso aprobó el curso el 100 % siendo la nota media de 7,75.

La nota media más alta para el primer curso fue la de bioquímica con un 9,07 y la más baja la de anatomía I con un 6,64.

Para el segundo curso la nota más alta fue la de la asignatura transversal Inglés médico aplicado a Sanidad Militar con un 8,76 y la más baja la de anatomía II con un 6,79.



Si comparamos ambas promociones evaluando las asignaturas que han cursado en el primer curso comprobamos que son muy similares respecto a resultados académicos pues la media de la primera promoción es de 7,69 frente a 7,71 de la segunda promoción.

Los 25 Caballeros/Damas cadetes de la primera promoción que han cursado el 2º curso quedan englobados en una diferencia dos puntos y medio, siendo la nota media por alumno de todas las asignaturas de 6,62 la más baja y 9,21 la más alta.

Los 20 Caballeros/Damas cadetes de la segunda promoción que han cursado el 1º curso quedan englobados en una diferencia dos puntos y medio, siendo la nota media por alumno de todas las asignaturas de 6,05 la más baja y 8,63 la más alta.

Un alumno de 1º curso repitió curso con tres asignaturas pendientes mientras que el resto de las dos promociones superaron los cursos académicos con la totalidad de las asignaturas aprobadas.

	2012-2013	2013-14
Créditos superados por estudiantes	1425	1149
Créditos totales matriculados	1425	1170
<b>TASA DE RENDIMIENTO</b>	<b>100%</b>	<b>98,20%</b>

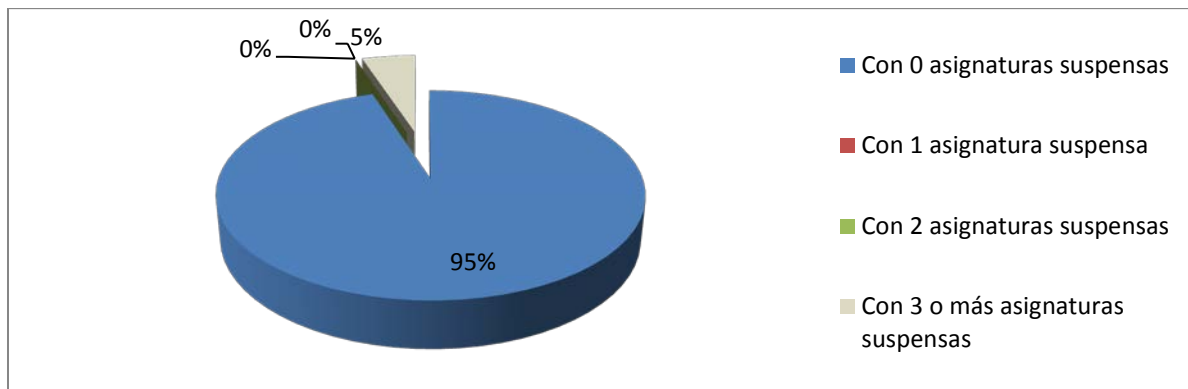
#### Calificaciones de los alumnos por asignatura 1º curso

ALUMNOS	ANATOMÍA I	CITOLOGÍA	BIOQUÍMICA	HUMANIDADES	PSICOLOGÍA	BIOESTADÍSTICA	BIOQUÍMICA	EMBRIOLÓGICA	ÉTICA MÉDICA	HISTOLOGÍA
Alumno 1	8,0	8,2	9,0	6,5	9,3	7,6	8,3	9	8,7	7,9
Alumno 2	6,0	7,0	8,5	6,4	8,1	9	6,4	7,2	9	7,4
Alumno 3	8,0	8,0	9,5	7,3	8,1	6,6	7,9	9	7	8,5
Alumno 4	6,0	7,5	9,5	5	8,1	1,8	2,9	7,1	8,6	4
Alumno 5	6,0	7,5	8,6	6,5	8,5	7,4	8,2	7,5	6,4	7,2
Alumno 6	7,0	9,0	9,5	8,3	9,4	9	9,4	7,5	9	8,2
Alumno 7	6,0	9,0	10,0	8	9,2	8,2	9,2	8,3	7,7	8,4
Alumno 8	7,0	7,1	9,5	7	8,0	6,5	8,3	7,6	8,3	7,6
Alumno 9	6,0	7,0	9,0	7	9,0	7	8,1	7,5	9	6,7
Alumno 10	6,5	8,0	9,0	7,2	9,0	7,3	8,3	7,9	9,1	7,1

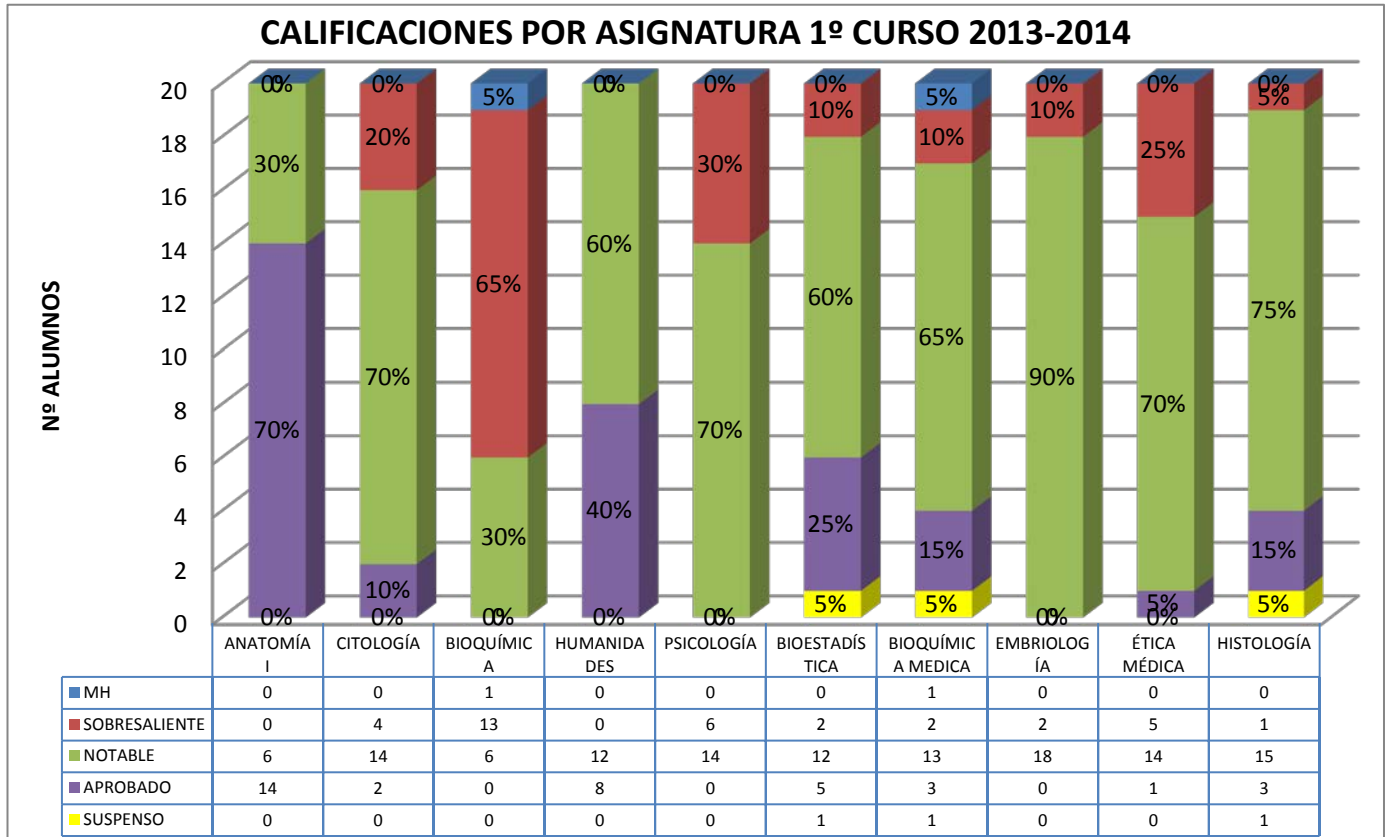
ALUMNOS	ANATOMÍA I	CITOLOGÍA	BIOQUÍMICA	HUMANIDADES	PSICOLOGÍA	BIOESTADÍSTICA	BIOQUÍMICA	EMBRIOLÓGICA	ÉTICA MÉDICA	HISTOLOGÍA
Alumno 11	5,5	6,9	10,0	8	8,3	7,79	8,6	7,7	7,6	7,7
Alumno 12	6,0	7,4	9,5	8	8,8	6,3	8,2	7,8	8	7,9
Alumno 13	6,5	9,0	9,6	7,5	8,5	7,1	8,1	7,7	7,7	8,5
Alumno 14	6,0	8,2	8,5	6,7	8,8	7,4	7	7,3	9	8,2
Alumno 15	6,0	7,4	8,5	7,2	8,2	7,2	5,6	7,6	8	8
Alumno 16	5,0	5,4	8,0	5,6	7,0	6,1	7,1	7,5	8,7	7,4
Alumno 17	7,0	7,1	9,0	6,6	8,2	7	7,4	8,1	8,4	6,8
Alumno 18	7,0	9,0	10,0	7,5	9,4	8,1	9,7	8	7,5	9,2
Alumno 19	5,0	7,6	8,5	6	8,2	5,1	6	7,2	8,8	6,3
Alumno 20	6,0	7,7	9,5	7,7	8,9	8,3	8,7	8,2	8,2	8,9

### Tablas de seguimiento de 1º curso

## RESUMEN DE RESULTADOS DE ALUMNOS DE PRIMER CURSO 2013-2014

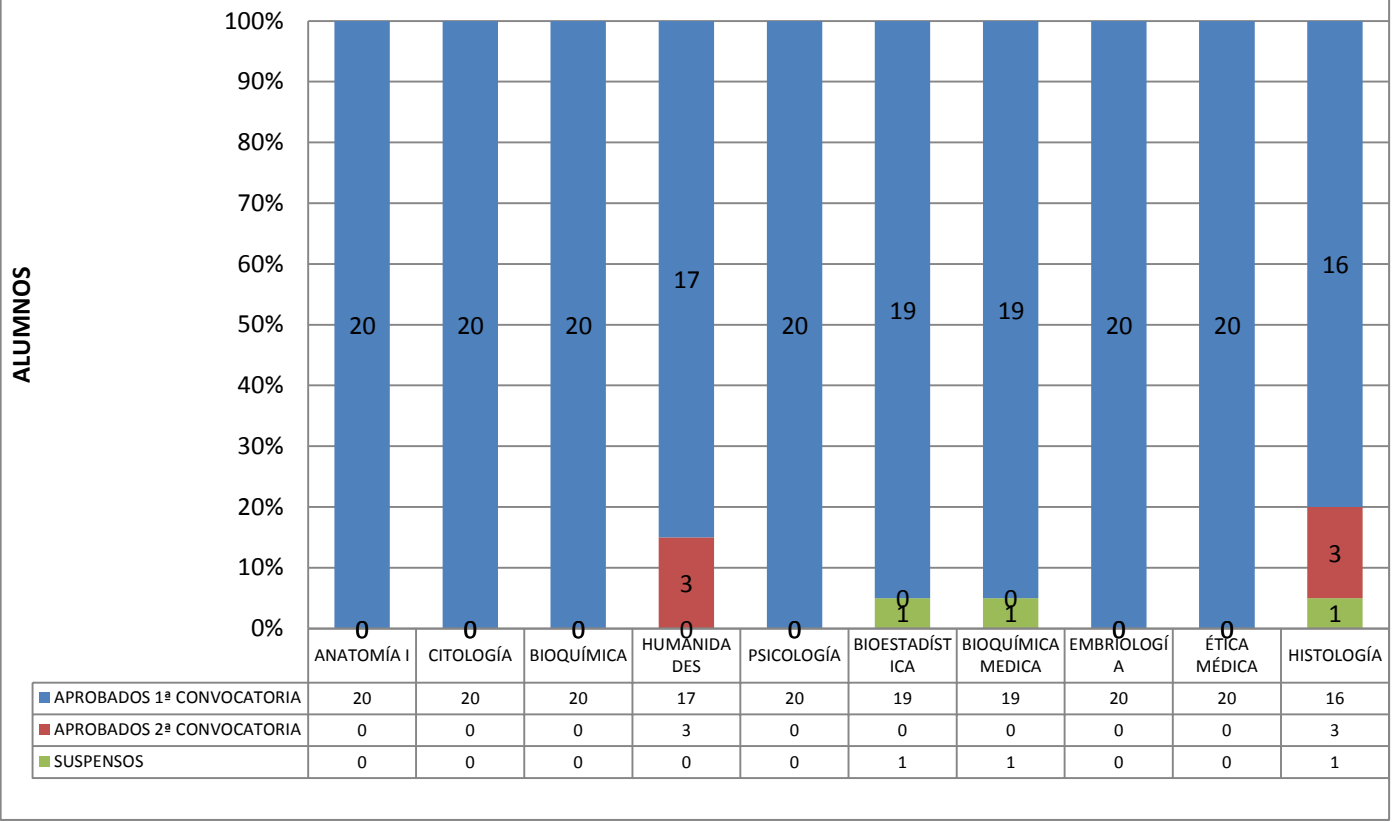


RESUMEN RESULTADOS ALUMNOS 1º CURSO	ALUMNOS	%
Con 0 asignaturas suspensas	19	95,00%
Con 1 asignatura suspensa	0	0%
Con 2 asignaturas suspensas	0	0%
Con 3 o más asignaturas suspensas	1	5%
<b>TOTAL</b>	<b>20</b>	<b>100%</b>

**CALIFICACIONES POR ASIGNATURA 1º CURSO 2013-2014****RESULTADOS CONVOCATORIAS DE EXAMEN 1º CURSO**

1º CURSO	APROBADOS 1ª CONVOCATORIA	APROBADOS 2ª CONVOCATORIA	SUSPENSOS	TOTAL
ANATOMÍA I	20	0	0	20
CITOLOGÍA	20	0	0	20
BIOQUÍMICA	20	0	0	20
HUMANIDADES	17	3	0	20
PSICOLOGÍA	20	0	0	20
BIOESTADÍSTICA	19	0	1	20
BIOQUÍMICA MEDICA	19	0	1	20
EMBRIOLOGÍA	20	0	0	20
ÉTICA MÉDICA	20	0	0	20
HISTOLOGÍA	16	3	1	20

### Gráfica convocatorias examen 1º curso

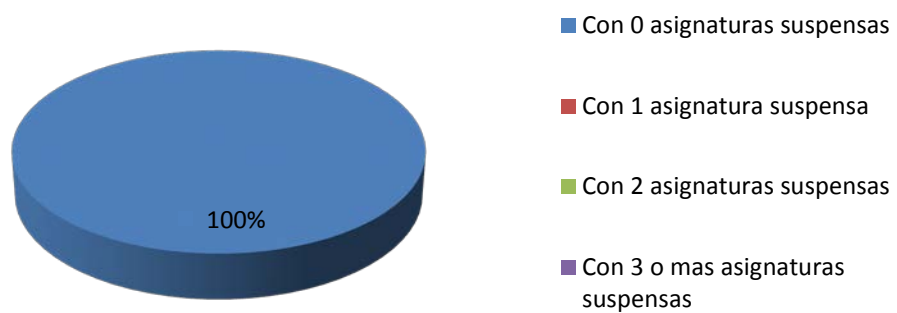


### RESUMEN DATOS POR ASIGNATURA 1º CURSO

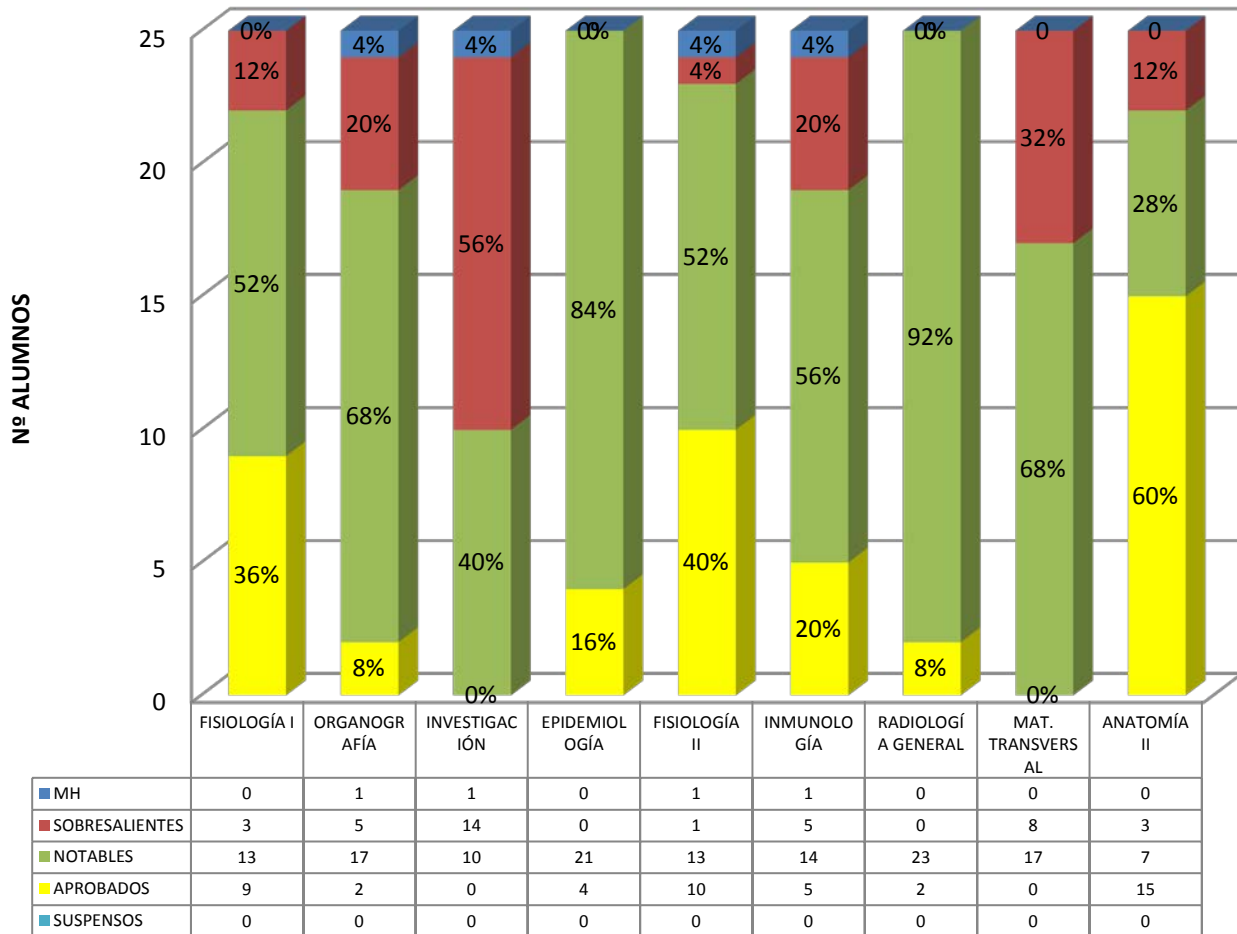
	ANATOMÍA I	CITOLOGÍA	BIOQUÍMICA	HUMANIDADES	PSICOLOGÍA	BIOESTADÍSTICA	BIOQUÍMICA MÉDICA	EMBRIOLOGÍA	ÉTICA MÉDICA	HISTOLOGÍA
Nº alumnos	20	20	20	20	20	20	20	20	20	20
Examinados	20	20	20	20	20	20	20	20	20	20
Aprobados	20	20	20	20	20	19	19	20	20	19
Suspendidos	0	0	0	0	0	1	1	0	0	1
% Aprobados	100,00%	100,00%	100,00%	100,00%	100,00%	95,00%	95,00%	100,00%	100,00%	95,00%
% Suspendidos	0,00%	0,00%	0,00%	0,00%	0,00%	5,00%	5,00%	0,00%	0,00%	5,00%
Superan asignatura	20	20	20	20	20	19	19	20	20	19
Nota Máxima	8	9	10	8,3	9,4	9	9,7	9	9,1	9,2
Nota Mínima	5	5,4	8	5	7	1,8	2,9	7,1	6,4	4
Nota Media	6,33	7,70	9,16	7,00	8,55	7,04	7,67	7,79	8,24	7,60

## Calificaciones de los alumnos por asignatura 2º curso

ALUMNOS	FISIOLOGÍA I	ORGANO GRAFÍA	INVESTIGACIÓN	EPIDEMIOLOGÍA	FISIOLOGÍA II	INMUNOLOGÍA	RADIOLOGÍA GENERAL	MAT. TRANSVERSAL	ANATOMÍA II
Alumno 1	5,0	6,5	9,0	6,30	5	5	7,3	8,5	7
Alumno 2	6,0	6,4	10,0	7,50	7	7,50	7,7	8,8	6
Alumno 3	5,0	8,0	9,0	6,7	5,5	7,5	8,2	9,3	5
Alumno 4	7,5	9,1	9,0	6,9	8	8,0	7,7	9,3	6
Alumno 5	7,0	8,0	9,0	7,0	5,5	7,0	8,1	8,8	6,2
Alumno 6	6,5	8,1	9,0	7,5	6	7,5	7,6	9,5	7,5
Alumno 7	5,8	8,2	9,0	7,3	6,5	7,5	8,1	9,3	6,4
Alumno 8	6,0	8,1	9,0	8,0	7	7,0	7,4	9,5	6
Alumno 9	9,0	9,6	9,0	8,0	10	10,0	8,8	8,5	10
Alumno 10	8,0	8,5	9,0	7,0	7	8,0	8,4	8,8	7,8
Alumno 11	7,0	8,3	10,0	8,0	8	6,5	7,6	8,8	7,8
Alumno 12	7,5	8,5	9,0	7,9	8	7,5	7,7	8,6	7,2
Alumno 13	9,0	9,0	8,0	7,2	8,5	9,0	8,1	9,3	6,5
Alumno 14	7,5	9,0	8,0	7,3	8	8,0	7,6	8,3	6,4
Alumno 15	5,5	8,0	9,0	7,8	6,5	7,5	6,9	8,8	5,4
Alumno 16	7,0	8,7	8,0	7,0	7	9,0	8,3	8,5	7
Alumno 17	7,5	7,7	8,0	7,9	6	6,5	8,9	8,5	5
Alumno 18	8,0	8,5	9,0	7,0	7	8,0	7,6	8,8	6
Alumno 19	6,0	8,0	8,0	7,1	8	9,0	8,8	8,5	5,6
Alumno 20	7,0	8,7	8,2	7,7	6,5	6,5	8,3	9,5	9,5
Alumno 21	8,0	9,1	8,0	7,8	8	9,5	8,7	8,3	8
Alumno 22	8,0	9,0	8,0	7,2	9	8,0	8,1	7,5	6,8
Alumno 23	9,0	8,7	8,0	8,0	8	9,0	7,6	8,8	9,5
Alumno 24	7,0	8,0	9,0	7,0	6	8,0	8,5	9	5,8
Alumno 25	6,0	8,0	8,0	6,5	6	6,5	6,7	7,5	5,4

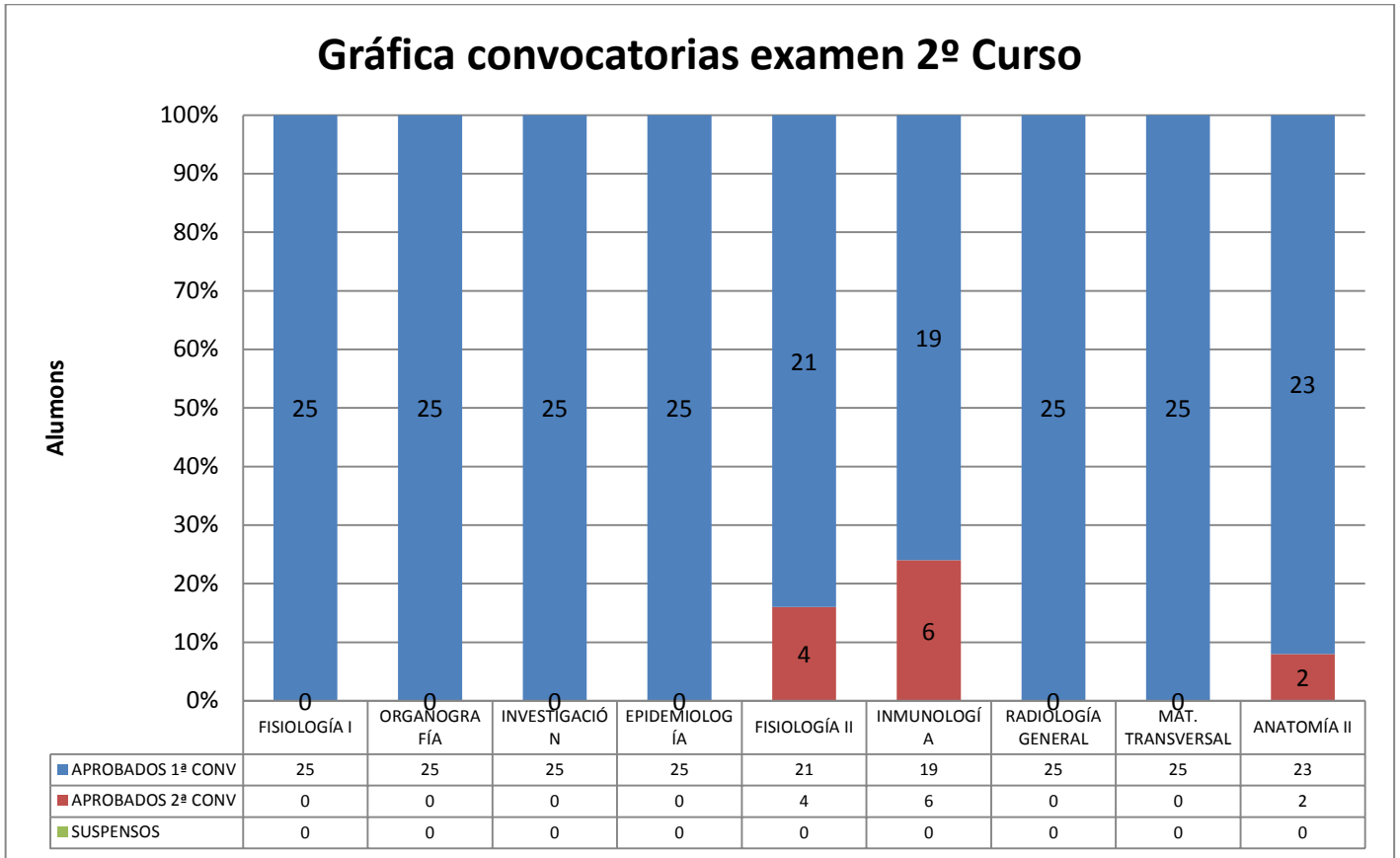
**RESUMEN DE RESULTADOS DE ALUMNOS DE SEGUNDO CURSO 2013-2014**

RESUMEN RESULTADO ALUMNOS 2ª	GRADO	%
Con 0 asignaturas suspensas	25	100%
Con 1 asignatura suspensa	0	0%
Con 2 asignaturas suspensas	0	0%
Con 3 o más asignaturas suspensas	0	0%
<b>TOTAL</b>	<b>25</b>	<b>100%</b>

**CALIFICACIONES POR ASIGNATURA 2º CURSO 2013-2014****RESULTADOS CONVOCATORIAS DE EXAMEN 2º CURSO**

2º CURSO	APROBADOS 1ª CONV	APROBADOS 2ª CONV	SUSPENSOS	TOTAL
FISIOLOGÍA I	25	0	0	25
ORGANOGRAFÍA	25	0	0	25
INVESTIGACIÓN	25	0	0	25
EPIDEMIOLOGÍA	25	0	0	25
FISIOLOGÍA II	21	4	0	25
INMUNOLOGÍA	19	6	0	25
RADIOLOGÍA GENERAL	25	0	0	25
MAT. TRANSVERSAL	25	0	0	25
ANATOMÍA II	23	2	0	25

### Gráfica convocatorias examen 2º Curso



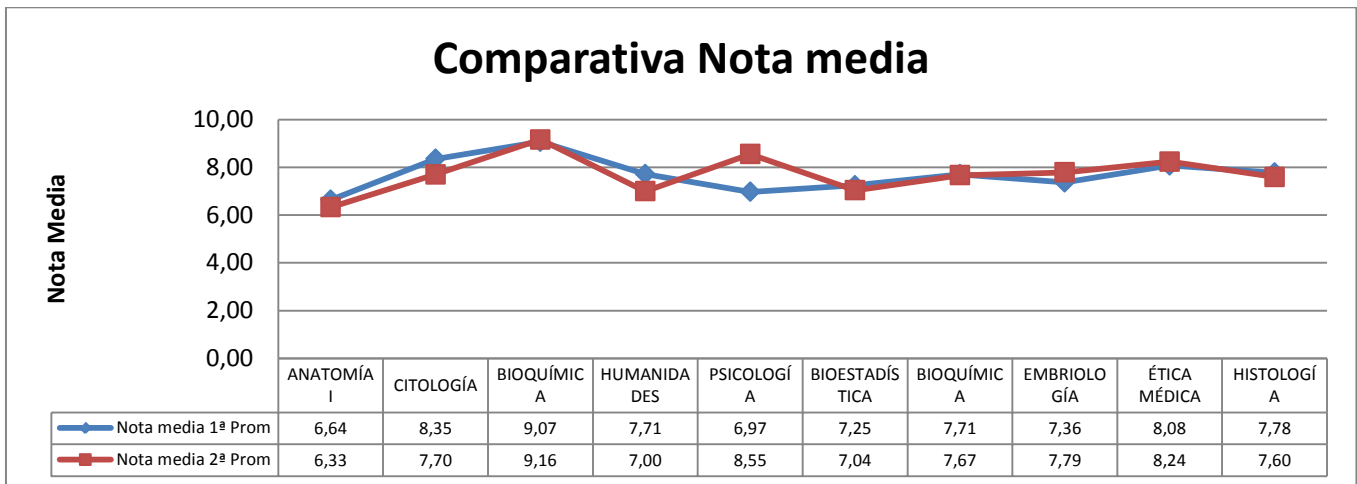
### RESUMEN DATOS ALUMNOS 2º CURSO

	FISIOLÓGIA I	ORGANOGRAFÍA	INVESTIGACIÓN	EPIDEMIOLOGÍA	FISIOLÓGIA II	INMUNOLOGÍA	RADIOLOGÍA GENERAL	MAT. TRANSVERSAL	ANATOMÍA II
Nº alumnos	25	25	25	25	25	25	25	25	25
Examinados	25	25	25	25	25	25	25	25	25
Aprobados	25	25	25	25	25	25	25	25	25
Suspendidos	0	0	0	0	0	0	0	0	0
% Aprobados	100,00%	100,00%	100,00%	100,00%	100,00%	100,00%	100,00%	100,00%	100,00%
% Suspendidos	0,00%	0,00%	0,00%	0,00%	0,00%	0,00%	0,00%	0,00%	0,00%
Superan asignatura	25	25	25	25	25	25	25	25	25
Nota Máxima	9	9,6	10	8	10	10	8,9	9,5	10
Nota Mínima	5	6,4	8	6,3	5	5	6,7	7,5	5
Nota Media	7,03	8,31	8,69	7,34	7,12	7,74	7,95	8,76	6,79



**COMPARATIVA PRIMER CURSO DE LA PRIMERA Y SEGUNDA PROMOCION**

	ANATOMÍA I	CITOLOGÍA	BIOQUÍMICA	HUMANIDADES	PSICOLOGÍA	BIOESTADÍSTICA	BIOQUÍMICA MEDICA	EMBRIOLOGÍA	ÉTICA MÉDICA	HISTOLOGÍA
Nota media 1ª Promoción	6,64	8,35	9,07	7,71	6,97	7,25	7,71	7,36	8,08	7,78
Nota media 2ª Promoción	6,33	7,70	9,16	7,00	8,55	7,04	7,67	7,79	8,24	7,60



**5.- SATISFACCION GRUPOS DE INTERES**

Se han realizado encuestas para recabar información sobre el grado de satisfacción de los alumnos en las actividades programadas y realizadas a lo largo del curso 2013-2014, tanto las pertenecientes al Plan de Estudios de formación Militar como las del Plan de Estudios de Grado en Medicina.

El resultado se resume en las siguientes tablas:

RESULTADOS	Nada satisfecho										Muy satisfecho	Total contestadas	NS/NC	Valoración Promedio
	0	1	2	3	4	5	6	7	8	9	10			
Nivel de formación que se está logrando	1	0	1	2	6	3	5	7	11	5	4	45	0	6,64
Grado de coincidencia entre la formación lograda y la formación pretendida según los objetivos del plan de estudios	1	0	1	1	4	6	9	5	8	6	3	44	1	6,55
Valoración global de la organización de la enseñanza	1	1	3	1	6	6	7	7	7	3	2	44	1	5,86
Valoración global de la estructura y contenidos del plan de estudios	0	0	2	4	3	8	5	10	6	6	1	45	0	6,22
Valoración global del proceso de enseñanza-aprendizaje	1	0	1	3	3	8	4	8	7	5	5	45	0	6,53
Valoración global de la atención, orientación y tutoría recibidas	4	3	4	7	3	5	5	3	3	5	3	45	0	4,87
Valoración global de las instalaciones e infraestructuras formativas	1	0	2	0	3	6	9	6	8	6	3	44	1	6,59
Valoración global de las instalaciones e infraestructuras deportivas	2	3	2	2	7	5	5	4	7	3	4	44	1	5,61
Valoración global de las instalaciones e infraestructuras de vida	1	0	4	2	2	2	9	8	5	6	5	44	1	6,5
<b>TOTAL RESPUESTAS POR ALTERNATIVA</b>	12	7	20	22	37	49	58	58	62	45	30	400	5	
<b>Porcentaje de contestaciones GLOBAL</b>	3,0	1,8	5,0	5,5	9,3	12,3	14,5	14,5	15,5	11,3	7,5	100,00		6,15

Resumen entrega cuestionarios	
Cuestionarios entregados o enviados	45
Total cuestionarios evaluados	45
Porcentaje cuestionarios evaluados	100%

Sexo	Nº
Hombre	28
Mujer	17

Edad	≤18	19-20	21-22	23-24	24-26	27-28	29-30	31-32	33-34	≥35
Nº alumnos	5	27	4	0	2	5	0	1	0	0

**6.- QUEJAS Y SUGERENCIAS**

En este curso 2013/2014 no se han producido quejas, reclamaciones y sugerencias.

Tasa de Resolución de incidencias/reclamaciones/sugerencias

<b>CURSO ACADÉMICO</b>		<b>RECIBIDAS</b>	<b>RESUELTAS</b>	<b>PORCENTAJE</b>
<b>2012 / 2013</b>	Incidencias			
	Reclamaciones			
	Sugerencias			
<b>2013 / 2014</b>	Incidencias	---	---	---
	Reclamaciones	---	---	---
	Sugerencias	---	---	---

**7.- CALIDAD DEL PROFESORADO**

El CUD de Madrid, respecto a su personal docente e investigador, comparado con otros CUDS, tiene la peculiaridad de que su profesorado no forma parte de la plantilla del centro, ya que la mayoría de ellos están encuadrados en la Universidad de Alcalá de Henares, Hospital Central de la Defensa Gómez Ulla y en la Escuela Militar de Sanidad.

Así, el CUD Madrid cuenta con profesores de la UAH en sus distintas categorías (catedráticos, profesores titulares universitarios, profesores asociados, profesores contratados y profesores ayudantes). También durante el curso 2013-2014 contó con profesores clínicos, tanto civiles como militares, procedentes del HCD Gómez Ulla y de la Escuela Militar de Sanidad. Prácticamente la totalidad del profesorado que ha participado en la docencia durante el curso 2013-2014 tiene el grado de doctor, siendo 40 doctores sobre un total de 43 profesores.

TIPO PROFESORADO	
CATEDRÁTICO	9
PROFESOR TITULAR UNIVERSITARIO	9
PROFESOR ASOCIADO	5
PROFESOR CONTRATADO	0
PROFESOR AYUDANTE	2
PROFESOR CLÍNICO	18
<b>TOTAL</b>	<b>43</b>

DOCTORADO	
PROFESORES DOCTORES	40
PROFESORES NO DOCTORES	3
<b>TOTAL</b>	<b>43</b>

PROCEDENCIA PROFESORES	PERSONAL CIVIL	PERSONAL MILITAR
Hospital Central de la Defensa (G.U.)	4	13
Escuela Militar de Sanidad (EMISAN)	0	1
Universidad de Alcalá de Henares (UAH)	25	0
<b>TOTAL</b>	<b>29</b>	<b>14</b>

## PROFESORADO POR ASIGNATURAS Y CUATRIMESTRE

Primer Curso			
Primer Cuatrimestre		Segundo Cuatrimestre	
Asignatura	ECTS	Asignatura	ECTS
<b>Bioquímica (Departamento de Fisiología, Bioquímica y Biología Molecular).</b> PTU. María Natividad Recio Cano. UAH.	9	<b>Bioquímica Médica y Biología Molecular (Departamento de Fisiología, Bioquímica y Biología Molecular).</b> PTU. M <sup>a</sup> Dolores Fernández Moreno. UAH. PTU. Nieves Rodríguez Henche. UAH.	9
<b>Anatomía Humana I (Departamento de Cirugía y Ciencias Médicas y Sociales).</b> Catedrático de Universidad Francisco Javier Fernández Camacho. UAH. Prof. Clín. Manuel Cesáreo López Perales. Prof. Clín. Sergio Ramírez Varela. Prof. Clín. Antonio del Real Colomo.	6	<b>Embriología Médica (Departamento de Cirugía y Ciencias Médicas y Sociales).</b> Catedrático de Universidad Francisco Javier Fernández Camacho. UAH. PTU. Natalio García Honduvilla. UAH. Prof. Clín. Manuel Cesáreo López Perales. Prof. Clín. Sergio Ramírez Varela. Prof. Clín. Antonio del Real Colomo.	6
<b>Biología: Citología y Citogenética Médicas (Departamento de Medicina y Especialidades Médicas).</b> PTU. Natalio García Honduvilla. UAH. Prof. Clín. M <sup>a</sup> del Mar Mallén Ramírez.	6	<b>Histología Humana (Departamento de Medicina y Especialidades Médicas).</b> Prof. Asoc. M <sup>a</sup> Gemma Pascual González. UAH. PTU. Natalio García Honduvilla. UAH. Catedrático de Universidad Santiago Coca Menchero.	6
<b>Humanidades Médicas: Historia de la Medicina y Antropología Médica (Departamento de Cirugía y Ciencias Médicas y Sociales).</b> Prof. Ayte. Doctor Fernando Serrano Larrayoz. UAH. Catedrático de Universidad Alberto Gomis Blanco. UAH. PTU. Raúl Rodríguez Nozal. UAH. Prof. Clín. + Juan Campillo Laguna.	6	<b>Bioestadística (Departamento de Cirugía y Ciencias Médicas y Sociales).</b> PTU. Agustín Silva Mato. UAH. Prof. Asoc. María Sánchez Ronco. UAH. Prof. Clín. Carlos Gutiérrez Ortega. Prof. Clín. Amelia García Luque.	6
<b>Psicología Médica (Departamento de Medicina y Especialidades Médicas).</b> Prof. Ayte. Doctor Guillermo Lahera Forteza. Prof. Clín. José Ignacio Robles Sánchez. Prof. Clín. Jaime Mas Esquerdo.	3	<b>Ética Médica (Departamento de Cirugía y Ciencias Médicas y Sociales).</b> PTU. Reyes Abad Perotín. UAH. Prof. Clín. Miguel Ángel Santos-Ruiz Díaz.	3

Segundo Curso			
Primer Cuatrimestre		Segundo Cuatrimestre	
Asignatura	ECTS	Asignatura	ECTS
<b>Fisiología Humana I (Departamento de Fisiología, Bioquímica y Biología Molecular).</b> Catedrático de Universidad Pedro de la Villa Polo. UAH. Prof. Asoc. Francisco Germain Martínez. UAH. Catedrático de Universidad Agustín Montes Duarte. UAH. Prof. Clín. Milagros Hinojosa Pedregosa. Prof. Clín. Inmaculada Sierra Sierra.	9	<b>Fisiología Humana I (Departamento de Fisiología, Bioquímica y Biología Molecular).</b> Catedrático de Universidad Pedro de la Villa Polo. UAH. Prof. Asoc. Francisco Germain Martínez. UAH. Prof. Clín. Milagros Hinojosa Pedregosa. Prof. Clín. Inmaculada Sierra Sierra. Prof. Asoc. Ricardo Bosch Martinez. UAH	9
<b>Anatomía Humana II (Departamento de Cirugía y Ciencias Médicas y Sociales).</b> Catedrático de Universidad Francisco Javier Fernández Camacho. UAH. Prof. Clín. Manuel Cesáreo López Perales. Prof. Clín. Sergio Ramírez Varela. Prof. Clín. Antonio del Real Colomo.	6	<b>Anatomía Humana II (Departamento de Cirugía y Ciencias Médicas y Sociales).</b> Catedrático de Universidad Francisco Javier Fernández Camacho. UAH. Prof. Clín. Manuel Cesáreo López Perales. Prof. Clín. Sergio Ramírez Varela. Prof. Clín. Antonio del Real Colomo.	6
<b>Organografía e Ingeniería Tisular Humanas (Departamento de Medicina y Especialidades Médicas).</b> Catedrática de Universidad Julia Buján Varela. UAH. Prof. Asoc. M <sup>a</sup> Gemma Pascual González. UAH. Catedrático de Universidad José Luis Bardasano Rubio. UAH	6	<b>Inmunología (Departamento de Medicina y Especialidades Médicas).</b> Catedrático de Universidad Melchor Álvarez de Mon Soto. UAH. PTU. Jorge Monserrat Sanz	6
<b>Iniciación a la Investigación, Documentación Científica y TIC's (Decanato de la Facultad de Medicina y Ciencias de la Salud).</b> Catedrático de Universidad Pedro de la Villa Polo. UAH. PTU. Natalio García Honduvilla. UAH. Prof. Clín. Carlos Gutiérrez Ortega. Prof. Clín. Amelia García Luque. Prof. Clín. Miguel Ángel Santos-Ruiz Díaz. Prof. Clín. Pilar Montenegro Álvarez de Tejera. Prof. Clín. M <sup>a</sup> Vicenta García Rosado.	6	<b>Transversal: Inglés Aplicado a la Medicina Militar (CUD-Madrid).</b> PTU. Natalio García Honduvilla. UAH.	6
<b>Epidemiología (Departamento de Cirugía y Ciencias Médicas y Sociales).</b> Catedrático de Universidad Francisco Bolumar Montrull. UAH. PTU. Ángel Asúnsolo del Barco. UAH. Prof. Clín. Elga Mayo Montero.	3	<b>Radiología General (Departamento de Medicina y Especialidades Médicas).</b> Prof. Asoc. en Ciencias de la Salud Antonio Sánchez Mayorgas. Prof. Clín. Pablo Molina López-Nava. Prof. Clín. José Rodríguez Zarauz.	3

Prof. Clín. M<sup>a</sup> Pilar Vallejo Desviat.

## ESTRUCTURA DEL PERSONAL ACADEMICO DEL PROGRAMA FORMATIVO

CURSOS ACADÉMICOS	2012 / 2013				2013 / 2014			
	Número	%	Créditos impartidos	% de créditos	Número	%	Créditos impartidos	% de créditos
Nº de profesores a tiempo completo	-				---			
Nº de profesores doctores	23	92			40	93		
Nº de profesores no doctores	2	8			3	7		
Nº de profesores doctores a tiempo completo	---							
Nº de profesores no doctores a tiempo completo	---							
Nº de profesores doctores acreditados	23	92			40	93		
Nº de profesores invitados	---							
Nº de catedráticos Universidad (CU)	4	16			9	21		
Nº Titulares Universidad (TU)	5	20			9	21		
Nº Catedráticos Escuela Universitaria (CEU)	---							
Nº Titulares Escuela Universitaria (TEU)	---							
Nº Ayudantes	---							
Nº Profesores Ayudantes Doctores	2	8			2	5		
Nº Profesores Colaboradores	---							
Nº Profesores contratados Doctores	2	8			0	0		
Nº Profesores Asociados	2	8			5	11		
Nº Visitantes	---							
Nº Profesores eméritos	---							
Nº Profesores interinos	---							
Nº Profesores Clínicos	10	40			18	42		
<b>TOTAL</b>								

**8.- PLAN DE ESTUDIOS**

En este curso 2013/2014 el CUD continúa su andadura para que los alumnos obtengan el título de Grado en Medicina y empieza la actividad docente con el 2º curso del título de grado. Se trata de un título oficial avalado por la Agencia Nacional de Evaluación de la Calidad y Acreditación (ANECA).

El plan de estudios del Grado es el mismo que el de la Universidad de Alcalá y en su primer curso es el siguiente:

<b>PRIMER CURSO Primer cuatrimestre</b>	<b>Tipo</b>	<b>ECTS</b>
Bioquímica	Troncal	9
Anatomía Humana I	Troncal	6
Biología: Citología y Citogenética Médicas	Troncal	6
Humanidades Médicas: Historia de la medicina y Antropología Médica	Troncal	6
Psicología médica	Materia obligatoria	3
<b>TOTAL ECTS</b>		<b>30</b>

<b>PRIMER CURSO Segundo cuatrimestre</b>	<b>TIPO</b>	<b>ECTS</b>
Bioquímica Médica y Biología Molecular	Materia obligatoria	9
Embriología Médica	Troncal	6
Histología Humana	Materia obligatoria	6
Bioestadística	Troncal	6
Ética Médica	Materia obligatoria	3
<b>TOTAL ECTS</b>		<b>30</b>



<b>SEGUNDO CURSO Primer Cuatrimestre</b>	<b>TIPO</b>	<b>ECTS</b>
Fisiología Humana I	Troncal	9
Anatomía Humana (Anual)	Materia obligatoria	6
Organografía e Ingeniería Tisular Humanas	Materia Obligatoria	6
Iniciación a la Investigación, Documentación Científica y TICs	Troncal	6
Epidemiología	Materia Obligatoria	3
<b>TOTAL ECTS</b>		<b>30</b>

<b>SEGUNDO CURSO Segundo Cuatrimestre</b>	<b>TIPO</b>	<b>ECTS</b>
Fisiología Humana II	Troncal	9
Anatomía Humana (Anual)	Materia Obligatoria	6
Inmunología	Troncal	6
Transversal I	Materia Transversal	6
Radiología General	Materia Obligatoria	3
<b>TOTAL ECTS</b>		<b>30</b>

Tal y como indica el Plan de Estudios de la enseñanza de formación de Oficiales Médicos mediante ingreso sin titulación universitaria previa, los 20 Caballeros/Damas alumnos Cadetes de la 2ª promoción se incorporaron a la Academia General de Zaragoza el 19 de agosto para realizar su fase de “acogida, adaptación y orientación a la vida militar”. Los alumnos de la 1ª promoción se incorporaron en la Escuela Naval Militar el 3 de septiembre para cumplir el plan de estudios militar previsto.

Durante la fase de acogida hubo tres alumnos que pidieron la baja como aspirantes. Las tres plazas fueron cubiertas por nuevos alumnos.

El día 30 de septiembre inician de forma paralela ambos planes de estudios: en la Escuela Militar de Sanidad su periodo de formación técnica, y en el CUD su primer curso del título de Grado en Medicina.

Del 21 al 25 octubre la 2ª promoción estuvo en la AGM preparando, junto a los alumnos que accedieron con titulación, la Jura de Bandera. El 26 de octubre juraron Bandera los 20 alumnos de la segunda promoción, tras la cual se incorporaron nuevamente a sus estudios del Grado de Medicina a partir del día 28 de octubre.

La semana del 26 de mayo al 29 de mayo los alumnos de 2º curso participaron en el ejercicio White-Snake en el campo de maniobras de Chinchilla con la Brigada de Sanidad del Ejército de tierra.

El mismo curso del 18 de junio al 27 de junio participó en unas maniobras con Infantería de Marina en Retén y embarcaron en el buque de asalto anfibio Juan Carlos I.

Los alumnos de 1º curso del 23 al 27 de junio realizaron ejercicios de Instrucción y adiestramiento en el campo de maniobras de San Gregorio de la AGM .

El día 3 de Julio se realizó el acto de clausura del curso que finalizó el 18 de julio, iniciándose al día siguiente el permiso de verano.

## **9.- MODIFICACIONES AL PLAN DE ESTUDIOS**

Al igual que ocurrió en el curso 2012-2013, en este curso 2013-2014 no se ha realizado modificación alguna.

## **10.- INFORMACION ADICIONAL A LA MEMORIA**

### **1.- Apartados sin contenido:**

Existen algunos apartados sin contenido en esta memoria que no se han cumplimentado por la no disponibilidad de los datos requeridos.

### **2.- Otra información no incluida:**

Ni durante el ejercicio 2013-2014, ni durante los trámites de cierre, se ha producido información de carácter relevante para su inclusión en esta memoria.